



ส่วนภูมิภาค  
PROVINCE ELECTRICITY AUTHORITY

20 ต.ค. 66

เลขที่ ก.3 กบข.(รล.) 70/2566  
ชื่อผู้รับ นายพัทธนันท์ พิชิราสุวรรณชล  
ชื่อผู้ส่ง นายสมหมาย ขึ้นดั่ง

วันที่ 16 ตุลาคม 2566  
ตำแหน่ง อ.ก.ป.บ.(ก.3)  
ตำแหน่ง อ.ก.สพ.(ก.3)

ด้วยการไฟฟ้า ก.สพ. จะขอตัดไฟเพื่อปฏิบัติงาน ขอตัดไฟหม้อแปลงไฟฟ้า TP1 และ Line 3YB-01 เพื่อทดสอบการอินฟังก์ชันป้องกันหม้อแปลงไปยัง สพฟ.กระทุ่มแบน 4 สถานีไฟฟ้า กระทุ่มแบน 1 ตามแผนผังสังเขปแนบ จำนวน 1 แผ่น ดังนี้

ที่	ฟีดเดอร์	วัน/เดือน/ปี	ตั้งแต่เวลา	ถึงเวลา	ลักษณะงานที่ปฏิบัติ/บริเวณ	จาก	ถึง	ผู้ควบคุมงาน
1.	สพฟ.กระทุ่มแบน 1 2YB-01, 1BVB-01 และ 3YB-01	22 ต.ค. 2566	09.00 น.	16.00 น.	ทดสอบอินฟังก์ชันป้องกันหม้อแปลง	Open 3YB-01 2YB-01 และ 1BVB-01 (Bus 22 สามารถ มีไฟได้)		นายทรงชนะ เอ็งเจริญ 082-1289484
1.	สพฟ.กระทุ่มแบน 4 4YB-01	22 ต.ค. 2566	09.00 น.	16.00 น.	ทดสอบอินฟังก์ชันป้องกันหม้อแปลง	Open 4YB-01 และประธาน ผสล. ตัด dead บริเวณ หน้าสพฟ. กทบ 1 และ 4 ดั่ง เอกสารแนบ		นายทรงชนะ เอ็งเจริญ 082-1289484

พื้นที่ที่มีผู้ใช้ไฟได้รับผลกระทบ(ไฟดับ) -  
ผู้ประสานงานการดับไฟ ชื่อ นายทรงชนะ เอ็งเจริญสุข ตำแหน่ง วศก.4 โทร 082-1289484  
พื้นที่ ที่ขอตัดไฟปฏิบัติงานมีสายเคเบิลใยแก้วนำแสงของ กฟภ. (หากมีโอกาสชำรุด ผดส.กรส.(ก.3) จะไปตรวจสอบก่อนปฏิบัติงาน)  
1.  มีสายเคเบิลใยแก้วนำแสง 1.1  มีโอกาสชำรุด 1.2  ไม่มีโอกาสชำรุด  
2.  ไม่มีสายเคเบิลใยแก้วนำแสง

สมหมาย ขึ้นดั่ง  
(นายสมหมาย ขึ้นดั่ง)  
ตำแหน่ง อ.ก.สพ.(ก.3)

สำหรับแผนกควบคุมการจ่ายไฟ (ผคฟ.) กฟภ.3  
เรียน อ.ก.ป.บ.(ก.3)

ผคฟ. พิจารณาแล้วเห็นควร

อนุมัติให้ดับไฟตามคำขอข้อ 1 ฟีดเดอร์ - จาก KTA 3YB-01, KTA 2YB-01, KTA 1BVB-01 ถึงจุดตัด DDE หัวสถานี 9 กว. ที่หม้อแปลง 1  
ในวันที่ 22 ต.ค. 66 ตั้งแต่เวลา 09.00 น. ถึง 16.00 น. ตามใบสั่งทำสวิชชิงเลขที่ 1539/2566  
 อนุมัติให้ดับไฟตามคำขอข้อ 2 ฟีดเดอร์ - จาก KTD 4YB-01 ถึงจุดตัด DDE หัวสถานี 4 กว. ที่หม้อแปลง 4  
ในวันที่ 22 ต.ค. 66 ตั้งแต่เวลา 09.00 น. ถึง 16.00 น. ตามใบสั่งทำสวิชชิงเลขที่

พนักงานศูนย์ฯ นาย พนิท ราชฤทธิ์นิรม ประสานงานการขอตัดไฟกับ นายทรงชนะ เอ็งเจริญสุข

สำหรับผู้อนุมัติ  
ที่ ก.3 กบข.(คฟ.)  
เรียน ผจก. กทบ  
อก.สพ.(ก.3), อก.วว.(ก.3)  
อนุมัติ และแจ้ง จป. เพื่อตรวจสอบความปลอดภัย  
พร้อมทั้งลงข้อมูลแจ้งแผนดับไฟลงใน www.pea.co.th

(นายพิรภัทร โพธิ์พันธ์)  
อ.ต.ก. 4 1คน ผ.ค.คฟ.  
ขั้นตอนการสวิชชิง 2 แผ่น  
แผนผังแนบ 1 แผ่น  
ผจพ. 1, 2 (สถานี KTA, KTD)  
เพื่อทราบ และจัดพนักงานเข้าปฏิบัติงานร่วมกับศูนย์ฯ นครปฐม  
ตั้งแต่เวลา 08.30 น. เป็นต้นไป จนกว่างานจะแล้วเสร็จ

(นายเลอพงศ์ แก่นจันทร์)  
ร.ก.ป.บ.(ก3) ปฏิบัติงานแทน อ.ก.ป.บ.(ก3)

(นายเลอพงศ์ แก่นจันทร์)  
ร.ก.ป.บ.(ก3) ปฏิบัติงานแทน อ.ก.ป.บ.(ก3)

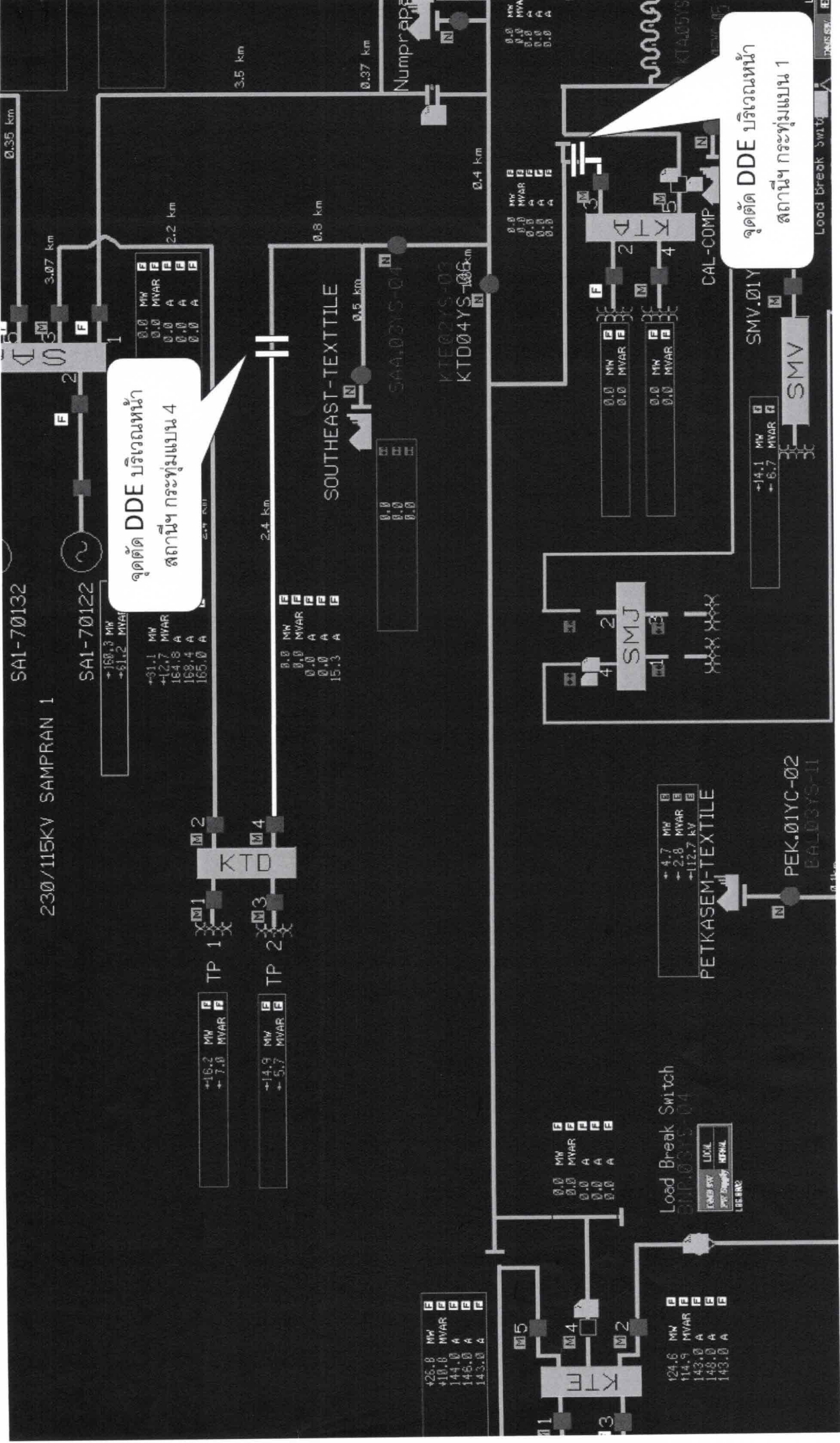
## ใบสั่งทำสวิตชิง

1. สถานที่ทำงาน	สถานีฯ กระทุ่มแบน 1, สถานีฯ กระทุ่มแบน 4			
2. กำหนดวันที่ทำงาน	22 ต.ค. 66	ระหว่าง	09.00 น.	ถึง 22 ต.ค. 66 16.00 น.
3. ผู้ขอทำงาน	<u>กศน.</u>	งานที่ทำ	ทดสอบอินฟังก์ชันป้องกันหม้อแปลง KTA-KTD ตามใบขอปฏิบัติงาน 1539/25๐6	
4. เตรียมการสวิตชิงโดย	นายพนิต ราชภรณ์นิยม			วันที่ 19 ตุลาคม 2566
5. ตรวจสอบสวิตชิงโดย				วันที่ 19 ตุลาคม 2566
6. อนุมัติสวิตชิงโดย				วันที่ 19 ตุลาคม 2566
7. สั่งทำสวิตชิงโดย	1. นายพีรภัทร, นายขุนทอง, นายศักดิ์สิทธิ์, นายพนิต 2. นายศุภสวัสดิ์, นายอนุสรณ์, นายธนิศ, นายวรรณพงษ์, นายมโนช 3. นายจิรวัดน์, นายพิชชา, นายวีรวัชร, นายอมร			(กะ1 00.00 น. - 08.00 น.) (กะ2 08.00 น. - 16.00 น.) (กะ3 16.00 น. - 24.00 น.)

ที่	รหัสอุปกรณ์	สภาพอุปกรณ์ ปกติก่อน ดำเนินการ	ดำเนินการ	เวลา	ผู้ดำเนินการ	ผู้สั่งการ	หมายเหตุ
1	<b>ตรวจสอบอุปกรณ์ป้องกันและตัดตอน ก่อนทำการสวิตชิง</b>						
2	<b>ย้ายโหลด KTA-TP1 ไปจ่ายจาก KTA-TP2</b>						
3	KTA-TP1	"OLTC" Auto	"OLTC" Manual		KTA	-	-
4	KTA-TP2	"OLTC" Auto	"OLTC" Manual		KTA	-	-
5	KTABVB-01	ปลด	สับ		KTA	-	ขนานบัส
6	KTA01BVB-01	สับ	ปลด		KTA	-	INCOMING 1
7	KTA02YB-01	สับ	ปลด		KTA	-	เบรกเกอร์ 115 เควี
8	KTA02YS-01	สับ	ปลด		KTA	-	ใบมีด 115 เควี
9	KTA02YS-02	สับ	ปลด		KTA	-	ใบมีด 115 เควี
10	KTA-TP2	"OLTC" Manual	"OLTC" Auto		KTA	-	-
11	<b>ตรวจสอบสภาพการจ่ายไฟ 115 เควี (Loop SAA01YB-01, SAA03YB-01) จ่ายไฟ Close Loop อยู่ปกติ</b>						
12	<b>ทำการ Open Loop ที่สถานีฯ กระทุ่มแบน 1 KTA03YB-01</b>						
13	KTA03YB-01	"ON" Auto Reclose	"OFF" Auto Reclose		KTA	-	เบรกเกอร์ 115 เควี
14	KTA05YB-01	"ON" Auto Reclose	"OFF" Auto Reclose		KTA	-	เบรกเกอร์ 115 เควี
15	KTA03YB-01	สับ	ปลด		KTA	-	เบรกเกอร์ 115 เควี
16	KTA03YS-01	สับ	ปลด		KTA	-	ใบมีด 115 เควี
17	KTA03YS-02	สับ	ปลด		KTA	-	ใบมีด 115 เควี
18	KTA05YB-01	"OFF" Auto Reclose	"ON" Auto Reclose		KTA	-	เบรกเกอร์ 115 เควี
19	<b>ตรวจสอบสถานะใบมีด 115 เควี KTE04YS-01,02 อยู่สถานะ สับ อยู่</b>						
20	<b>ย้ายโหลดผู้ใช้ไฟ 115 เควี เข้าที่ฮีสต์เท็กโธร์, น้ำประปาไทย ไปรับไฟจาก สถานีฯ สมุทรสาคร 5</b>						
21	KTD02YB-01	"ON" Auto Reclose	"OFF" Auto Reclose		KTD	-	เบรกเกอร์ 115 เควี
22	KTD04YB-01	"ON" Auto Reclose	"OFF" Auto Reclose		KTD	-	เบรกเกอร์ 115 เควี
23	KTE04YB-01	ปลด	สับ คง OFF Auto Reclose		KTE	-	เบรกเกอร์ 115 เควี
24	KTD04YB-01	สับ	ปลด		KTD	-	เบรกเกอร์ 115 เควี
25	KTD04YS-01	สับ	ปลด		KTD	-	ใบมีด 115 เควี
26	KTD04YS-02	สับ	ปลด		KTD	-	ใบมีด 115 เควี
27	<b>แจ้งชุดขอท่อน 115 เควี ทำการตัด DDE โล้น KTA03YB-01 บริเวณหน้าสถานีฯ กระทุ่มแบน 1 (ตามผังแนบ)</b>						
28	<b>แจ้งชุดขอท่อน 115 เควี ทำการตัด DDE โล้น KTD04YB-01 บริเวณหน้าสถานีฯ กระทุ่มแบน 4 (ตามผังแนบ)</b>						







SA1-70132

230/115KV SAMPRAN 1

SA1-70122

จุดตัด DDE บริเวณหน้า  
สถานีฯ กระทุ่มแบน 4

+16.2	MW	0	0
+7.8	MVAR	0	0
164.8	A	0	0
169.4	A	0	0
165.0	A	0	0

+14.9	MW	0	0
+5.7	MVAR	0	0
143.0	A	0	0
143.0	A	0	0
143.0	A	0	0

0.0	MW	0	0
0.0	MVAR	0	0
0.0	A	0	0
0.0	A	0	0
15.3	A	0	0

SOUTHEAST-TEXTILE

0.0	MW	0	0
0.0	MVAR	0	0
0.0	A	0	0
0.0	A	0	0

+26.8	MW	0	0
+10.8	MVAR	0	0
144.0	A	0	0
148.0	A	0	0
143.0	A	0	0

0.0	MW	0	0
0.0	MVAR	0	0
0.0	A	0	0
0.0	A	0	0

Load Break Switch  
01P.03VS-04

0.0	MW	0	0
0.0	MVAR	0	0
0.0	A	0	0
0.0	A	0	0

+4.7	MW	0	0
+2.8	MVAR	0	0
+112.7	kV	0	0

PETKASEM-TEXTILE

PEK.01YC-02  
BALD3YS-11

0.0	MW	0	0
0.0	MVAR	0	0
0.0	A	0	0
0.0	A	0	0

0.0	MW	0	0
0.0	MVAR	0	0
0.0	A	0	0
0.0	A	0	0

124.6	MW	0	0
114.9	MVAR	0	0
143.0	A	0	0
148.0	A	0	0
143.0	A	0	0

Load Break Switch  
01P.03VS-04

0.0	MW	0	0
0.0	MVAR	0	0
0.0	A	0	0
0.0	A	0	0

SMV.01Y

+14.1	MW	0	0
+6.7	MVAR	0	0

SMV

0.0	MW	0	0
0.0	MVAR	0	0
0.0	A	0	0
0.0	A	0	0

0.0	MW	0	0
0.0	MVAR	0	0
0.0	A	0	0
0.0	A	0	0

SMJ

CAL-COMP

SMV.01Y

+14.1	MW	0	0
+6.7	MVAR	0	0

SMV

จุดตัด DDE บริเวณหน้า  
สถานีฯ กระทุ่มแบน 1

Load Break Switch

0.0	MW	0	0
0.0	MVAR	0	0
0.0	A	0	0
0.0	A	0	0

Numprapa

3.5 km

0.37 km

0.35 km

3.07 km

2.2 km

0.8 km

0.4 km

0.5 km

2.4 km

SA1.03YS-04

KTE004YS-03

KTD04YS-03

0.0	MW	0	0
0.0	MVAR	0	0
0.0	A	0	0
0.0	A	0	0

Load Break Switch